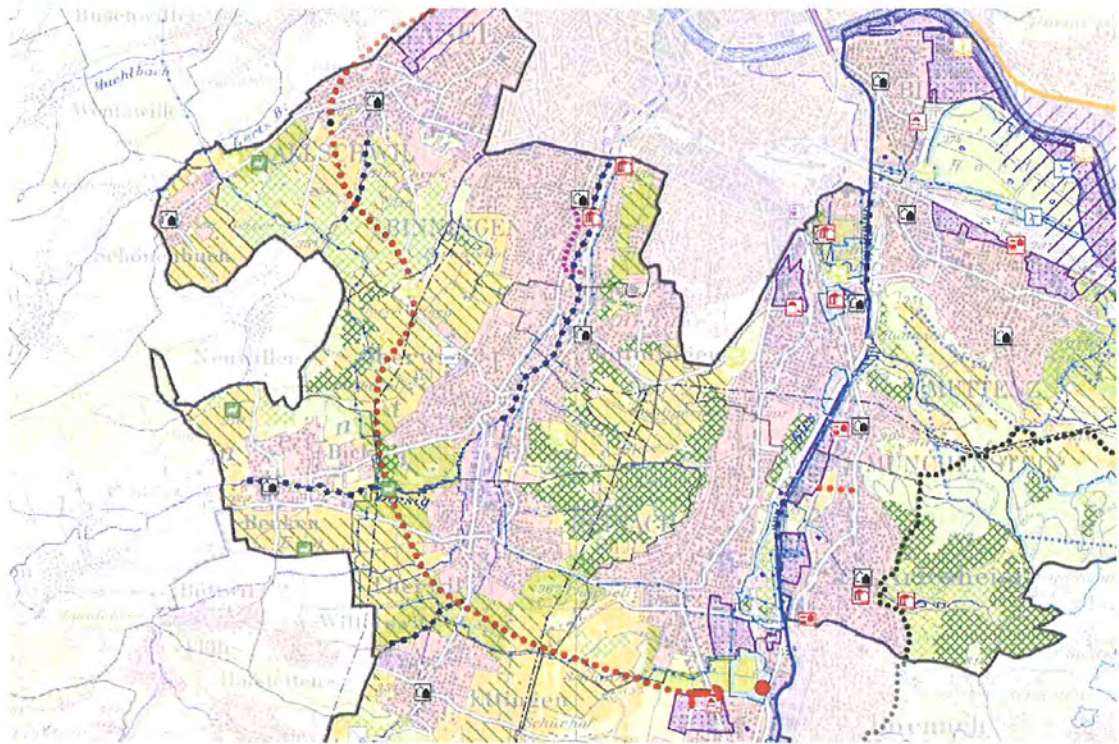




Entwicklungsplanung Leimental-Birseck-Allschwil



Landratsbeschluss 26.3.2009



Festsetzung

- Ausbau H2 Pratteln-Liestal, Realisierung
- H2 Umfahrung Liestal, Erneuerung und Erweiterung mit Zentrumsanschluss
- H18 Murgentunnel, Neubau
- H18 Vollanschluss Aesch (Dornach), Neubau
- A2 Sanierungstunnel Belchen

Zwischenergebnis

- H18, Umfahrung Laufen und Zwingen (Trasseesicherung)

Vororientierung

- Autobahnanschluss Pratteln, Ausbau
- Rheinübergquerung im Raum Pratteln (Trassesicherung)
- Stauraum sowie Kontroll- und Kompetenzzentrum für den Schwerverkehr
- Umfahrung Gundeldingen (BS/BL)
- Neubaustrecke Liestal, (Wisentunnel; Trassesicherung)
- Überwerfung Liestal, Adlertunnel (Trassesicherung)
- Überwerfung Pratteln
- Erstellung Doppelspurinseln im Laufental (Trassesicherung)
- Schienenanbindung an den EuroAirport (EAP)
- Kapazitätssteigerung / Entflechtung Ostkopf Basel

Landratsbeschluss 26.3.2009



Amt für Raumplanung
Kanton Basel-Landschaft

Planungs-
anweisungen

b) Der Regierungsrat wird beauftragt, dem Parlament innert 5 Jahren nach dem Bundesratsbeschluss zum Kantonalen Richtplan in geeigneter Form eine Landratsvorlage zur Anpassung des Richtplans im Bereich Leimental/Birseck betreffend Abstimmung Siedlung und Verkehr vorzulegen, die namentlich Folgendes beinhaltet:

- Problemanalyse: Die Verkehrsprobleme mit räumlichem Fokus Birseck-Leimental - Allschwil - Grenzraum zu Frankreich und Basel-Stadt werden analysiert und eine gemeinsame Sichtweise Kanton-Gemeinden angestrebt ("Harmonisierung der Problemwahrnehmung")
- Randbedingungen für Lösungsentwicklung (Masterplan Verkehr): Erarbeitung von Varianten im Konkurrenzverfahren. Die Variante Südumfahrung muss Bestandteil des Variantenfächers sein. Die Verkehrsarten MIV und ÖV stehen im Vordergrund und der LV ist sinnvoll miteinzubeziehen, wobei Alternativen mit allen Verkehrsträgern zu untersuchen und aufzuzeigen sind.
- Ergebnisse: Es sind mindestens zwei auf die Siedlungsentwicklung abgestimmte Varianten der Problemlösung darzulegen und zum Beschluss vorzulegen. Den Varianten liegt weiter eine Zweckmässigkeitsbeurteilung sowie eine erste technische Machbarkeitsstudie zugrunde.
- Richtplananpassung: Die Landratsvorlage zeigt auf, wie die Varianten in den Richtplan integriert werden können.
- Partizipation: Im Rahmen der Mitwirkung sind die betroffenen Gemeinden, Basel-Stadt und Frankreich in den Planungsprozess miteinzubeziehen. Der Regierungsrat wird beauftragt, das Trasse der Südumfahrungsroute nötigenfalls mit einer Planungszone nach Raumplanungs- und Baugesetz § 53 RBG zu sichern.

Weiteres Vorgehen



Amt für Raumplanung
Kanton Basel-Landschaft

- Workshop und Auslegeordnung anfangs Dezember 2009
- Projektorganisation und Beteiligte festlegen im ersten Quartal 2010



Gespräch SIA – BUD, 18. November 2009

Agglomerationsprogramm Basel

Folgende für die A-Liste beantragte BL-Projekte wurden gemäss Botschaft des Bundesrates ans Parlament (11. November 2009) zurückgestuft:



- M53 H2 Umfahrung Liestal
von A- in neu B-Liste
- M54 H18 Vollanschluss Aesch
von A- in C-Liste
- Ö104 Busspuren auf Strasse
von A- in Eigenleistung
- Ö105 ÖV-Bevorzugung an Lichtsignalanlagen
von A- in Eigenleistung
- M62 Zwingen: Kreisel und Birsbrücke
von A- in Eigenleistung
- M65 H3 Verlegung Rheinstrasse (Salina-Raurica)
von A- neu in B-Liste
- M81 Kunimatt Pratteln
von A- in Eigenleistung
- M101 Umbau Rheinfelderstrasse/Rheinstrasse
von A- in Eigenleistung





Drei Listen:

Massnahmen der **A-Liste** sind innerhalb von vier Jahren bau- und finanzreif,

B-Liste: Bau- und Finanzreife erst später, stimmen grundsätzlich mit den Anforderungen überein

C-Liste: Massnahmen, für die weitere Abklärungen notwendig sind, werden auf die C-Liste gesetzt, diese werden zu einem späteren Zeitpunkt – im Rahmen der Verteilung der Reserve – nochmals überprüft, wofür anfänglich rund eine Milliarde Franken eingestellt worden ist.



Geld:

ab 2011: 1,5 Milliarden Franken (A-Liste)

ab 2015: voraussichtlich weitere 1,2 Milliarden Franken (B-Liste)

ab 2019: 700 Millionen Franken für noch nicht unterstützte Agglomerationen (Reserve)

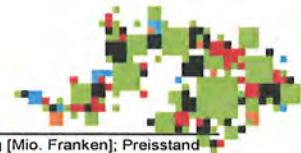
Basel, Schiene und Tram, A-Liste

	Kosten Investition [Mio. Franken]; Preisstand Oktober 2005 exkl. MWSt.	Bund in %	Bundesbeitrag [Mio. Franken]; Preisstand Oktober 2005 exkl. MWSt.; Höchst- beiträge
ÖV-Erschliessung Erlenmatt	30.93	40	12.37
ÖV-Direktverbindung Leimental – Basel Bahnhof SBB (Margarethenstich)	16.48	40	6.59

Basel, Multimodale Drehscheiben, A-Liste

Busbahnhof Laufen	6.94	40	2.77
-------------------	------	----	------





	Kosten Investition [Mio. Franken]; Preisstand Oktober 2005 exkl. MWSt.	Bund in %	Bundesbeitrag [Mio. Franken]; Preisstand Oktober 2005 exkl. MWSt.; Höchst- beiträge
--	--	--------------	---

Ortsdurchfahrten A-Liste

Umgestaltung Luzerner- Wasgenring	14.64	40	5.85
Umgestaltung / Sanierung Ortsdurchfahrt Augst und Kaiseraugst	9.81	40	3.93
Beruhigung Ortszentrum Reinach	26.69	40	10.68
Verkehrsberuhigung Riehen / Umgestaltung Lörracherstrasse	11.25	40	4.50
Ausbau Baslerstrasse Allschwil	50.80	40	20.32

Basel, Langsamverkehr, A-Liste

Velo-/Fussverbindung S. Johann-Park - Huningue	8.62	40	3.45
Umsetzung LV-Konzept (A- Liste)	38.09	40	15.24

Total A-Liste, Basel rund 215 Millionen Investition, rund 85.7 Millionen Bund





Amt für Raumplanung
Kanton Basel-Landschaft

Öffentlicher Verkehr

Basler Innenstadtverbinding Herzstück



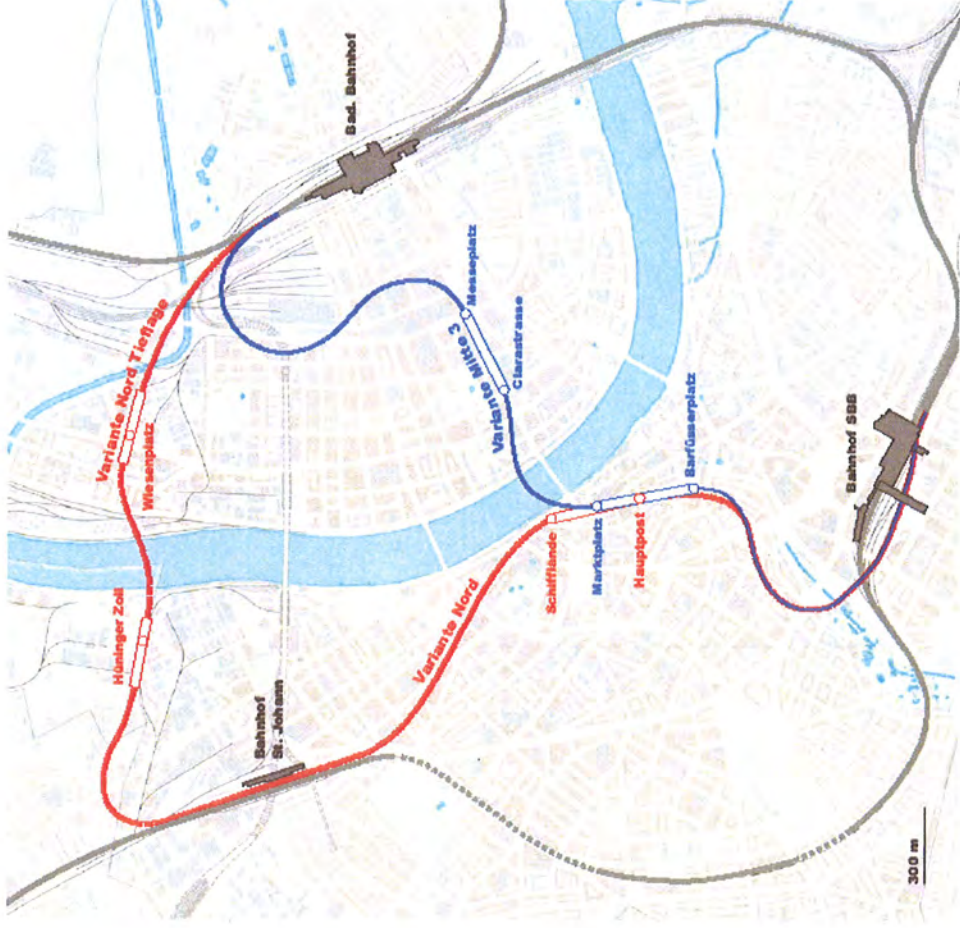
Variantendiskussion

- 2 Grundvarianten
 - Variante „Nord“
via Bahnhof St. Johann
 - Variante „Mitte“
via Kleinbasler Zentrum
- 1 Kombi-Variante:
 - Variante „Y“
- 2 neue Varianten BL:
 - Varianten „Ring 2/4“
(via Elsässerbahn, 2 od. 4 Gl.)
 - Variante „V“ („Mitte“ und
Vollausbau Elsässerbahn)



Amt für Raumplanung
Kanton Basel-Landschaft

Öffentlicher Verkehr



Aktuelle Arbeitsthemen



Amt für Raumplanung
Kanton Basel-Landschaft

Öffentlicher Verkehr

B	Strategische Planung und Vorbereitung Vorprojekt	Alle Fragen, die vor der Ausarbeitung eines Vorprojektes abgeklärt werden können, wie z.B.: <ul style="list-style-type: none"> • Verkehrsfragen • Betriebsfragen • Techn. Bahnfragen • Stadtentwicklung • Finanzierung • Organisationsfragen • Information 	CHF 1.2 Mio (zuzüglich Aufwendungen der SBB)	2009-10
	Meilenstein 2	(Finanz-) Entscheid über Auslösen Vorprojekt		2011





Bau- und Umweltschutzdirektion

Kanton Basel-Landschaft

Tiefbauamt

Kontaktgespräch BUD - Planer

Planung Tiefbauprojekte

Oliver Jacobi, Kantonsingenieur

www.tba.bl.ch

Kontaktgespräch BUD - Planer



Bau- und Umweltschutzdirektion
Kanton Basel-Landschaft

Tiefbauamt

Grossprojekte

Vergaben erfolgt (oder Vorgehen noch offen):

H18 Umfahrung Laufen - Zwingen: Abschluss Vorprojekt 2010; Start Bauprojekt offen (ab ca. 2012); neuer Kredit für die Projektierung notwendig (Volksabstimmung zu erwarten)

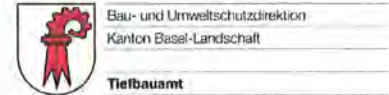
H2 Pratteln - Liestal: relevante Vergaben erfolgt

Allschwil Baselerstr. Inkl. BVB Linie 6 + Kreisel Grabenring: LRV Bauprojekt bzw. Realisierung: Vergabe erfolgt

H2 Umfahrung Liestal: Vergabe für Vorprojekt: direkte Vergabe auf Grundlage Wettbewerb. Vorprojekt ist abgeschlossen; Start Bauprojekt nach Kreditgenehmigung LR im Jahr 2010; Vergabe noch offen.

H18 Anschluss Aesch: Bauprojekt in Arbeit; Vergabe erfolgt

Kontaktgespräch BUD - Planer



Vergaben Strasse 2010 / 2011

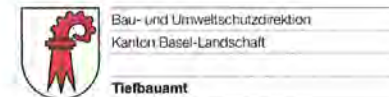
H2 Pratteln - Liestal: Rheinstrasse: ab Phase Bauprojekt inkl. Realisierung; Verfahrensart noch offen (wahrscheinlich öffentliche Ausschreibung); Vergabe für 2010 / 2011 vorgesehen

Salina Raurica; Strasse: Vergaben für Projektierung (Bauprojekt) ab ca. 2011; Machbarkeitsstudien für Koordination etc. (< 100'000.-) = Direktvergaben; z.T. bereits erfolgt

H18; Muggenbergtunnel + Anschluss Angenstein: Abschluss Anschlusskonzept 2010 + Ausarbeitung LRV für Projektierungskredit; Vergabe Vorprojekt / Bauprojekt ab 2011; genaues Vorgehen noch offen (Vorprojekt evtl. direkt / Bauprojekt = öff. Submission)

Diverse Vergaben Kantonsstrassen < 100'000.- = direkte Anfragen und Vergaben

Kontaktgespräch BUD - Planer



Vergaben ÖV 2010 / 2011

BLT Linie 10; Margarethenstich: Phase Vorprojekt ab 2010; Lead bei BS; Vergabe noch offen

BLT 10/17; Doppelspur Ettingen – Flüh: Vergabe Planerleistung 2010; öff. Submission vorgesehen mit Lead bei BLT

BLT Linie 11: Instandsetzung für > 4 Mio (Bau): Vergabe Planer durch BLT

Salina Raurica; Tram: Vergaben für Projektierung (Bauprojekt) ab ca. 2011; Machbarkeitsstudien etc. (< 100'000.-) = Direktvergaben; bereits erfolgt



Bau- und Umweltschutzdirektion
 Kanton Basel-Landschaft
 Hochbauamt

Projekte in Planung 1/2

Das Hochbauamt bearbeitet zur Zeit zahlreiche Projekte in Planung. Auf Grund der finanziellen Lage des Kantons ist eine Priorisierung der Projekte notwendig. Eine abschliessende Aussage über den Stand und das weitere Vorgehen in der Planung aller Projekte ist nicht möglich.

Bis Ende Jahr sind voraussichtlich von der Regierung die folgenden Projekte zur Weiterbearbeitung (Durchführung Wettbewerbsverfahren 2010/2011) verabschiedet:

- Muttenz, Neubau Fachhochschule
- Gymnasium Münchenstein, Erweiterung und Sanierung
- Augusta Raurica, Neubau Büro und Depot
- Gymnasium Liestal, Neubau Doppelturnhalle



Bau- und Umweltschutzdirektion
 Kanton Basel-Landschaft
 Hochbauamt

Projekte in Planung 2/2

Unabhängig der noch offenen Prioritätensetzung werden laufend Planungsleistungen ausgelöst (vorwiegend Direktvergaben) für

- Diverse kleinere Machbarkeitsstudien/Konzepte
- Diverse Sanierungsprojekte Bau
- Diverse Sanierungsprojekte Haustechnik

Mit der Übernahme der Sekundarschulbauten durch den Kanton 2010 werden ab 2011 die Planungen von zahlreichen Projekten (Neu- und Erweiterungsbauten, Gesamtsanierungen) in Angriff genommen.